

# Nieuwsbrief

ADLO-project: Veel geblaas maar (te) weinig wol

## COLOFON

Verantwoordelijke uitgever

Vlaamse Schapenhouderij vzw

Ieperseweg 87

8800 Rumbeke/Beitem

T 051 27 32 28

F 051 24 00 20

E griet.dewaele@inagro.be

J A A R G A N G 5 , N R . 2 2

O K T O B E R 2 0 1 3

## Projectpartners

- Vlaamse Schapenhouderij vzw
- Diergezondheidszorg Vlaanderen vzw
- KU Leuven\_Thomas More



## IN DIT NUMMER:

Voorwoord	1
Enquête scheermangement	2
Studieavonden PCKH	6
Agenda	7
Demonamiddagen	7

Met steun van de  
Vlaamse overheid



Europees Landbouwfonds  
voor Plattelandsontwikke-  
ling: Europa investeert in zijn  
platteland.

## Voorwoord

Geachte lezer,  
Beste schapenliefhebber,

Het ADLO-project 'Veel geblaas, maar (te) weinig wol' gaat zijn laatste maanden in. Tijd dus om te rapporteren. In die nummer vinden jullie een uitgebreide beschrijving van de resultaten van de enquête omtrent scheermanagement en scheertechnieken.

In de loop van de zomer liepen ook de scheerdemo's verder, nl. einde augustus te Wachtebeke en op 15 september in Wingene. De zon was veelal van de partij en er waren veel kijklustigen.

De laatste **demo** heeft op **17 oktober plaats in Lovenjoel**. De uitnodiging hiervoor vinden jullie achteraan in deze nieuwsbrief.

Tevens start het Praktijkcentrum voor Kleine Herkauwers (PCKH) straks met een reeks studieavonden waar de bevindingen van dit project zullen worden toegelicht. Plaatsen en data vinden jullie verder in deze nieuwsbrief.

Veel leesgenot en welkom op de diverse activiteiten.

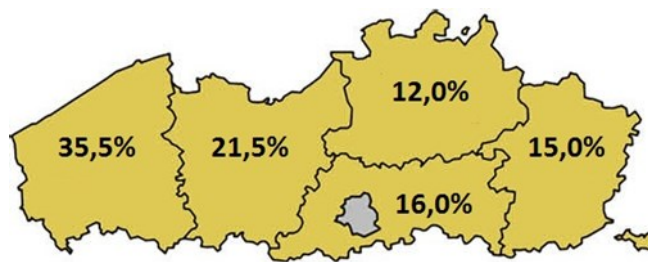
André Calus  
Voorzitter VSH



## Enquête scheermanagement in de Vlaamse schapenhouderij

Om een idee van de huidige bedrijfsstrategieën betreffende wolaandoeningen en het gehanteerde scheermanagement in de Vlaamse schapenbedrijven te krijgen, werd tussen december 2011 en april 2012 een schriftelijke enquête afgenomen. Op basis van wetenschappelijke literatuurbronnen en de ondersteuning van de leden van PraktijkCentrum Kleine Herkauwers werd een tweedelige enquête opgesteld. Er werden enerzijds vragen gesteld over de incidentie en de behandeling van wolaandoeningen en anderzijds vragen over het scheermanagement (periode van scheren, soort apparaat, wie scheert...). Daarnaast werden ook vragen over het profiel van de schapenhouder gesteld. De enquête bestond uit een 140-tal vragen, voornamelijk meerkeuzevragen. De enquête werd bezorgd aan Vlaamse schapenhouders met meer dan vijftig in Sanitel geregistreerde schapen. Antwoorden was mogelijk via een gefrankeerde enveloppe, die bij de enquête was gevoegd.

De enquête werd door 93 van de 308 aangeschreven Vlaamse schapenhouders of 30,2% beantwoord. De respondenten bezaten tijdens de periode mei-juni 2011 (dus vóór het moment van de afname van de enquête) samen 8.470 volwassen oien en 9.888 lammeren. Het hoogste percentage beantwoorde enquêtes (Figuur 1) kwam uit West-Vlaanderen (35,5%), gevolgd door de provincies

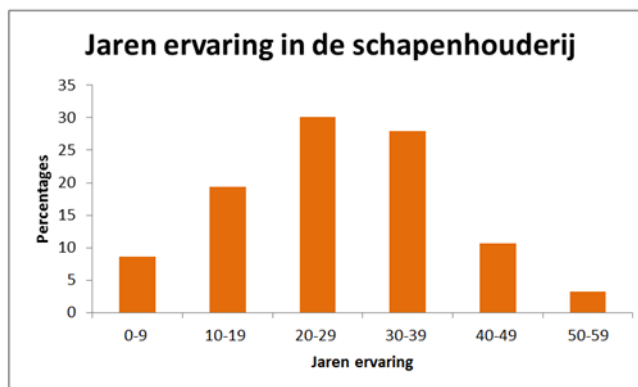


Oost-Vlaanderen (21,5%) en de overige Vlaamse provincies (12 tot 16%). Het aantal respondenten lag in de lijn van de verwachtingen voor schriftelijke enquêtes en was voldoende groot om de gegevens te interpreteren en op een betrouwbare manier conclusies te trekken. Het ultieme doel van de enquête was om te polsen naar de huidige kennis en ervaringen van de

schapenhouders om zo doelgericht informatie over de wolaandoeningen en het scheermanagement in de schapenhouderij aan te reiken. In deze nieuwsbrief focussen we ons op het gedeelte over het scheermanagement.

### PROFIEL

Via de enquête werd gepolst naar het aantal jaren ervaring van de Vlaamse schapenhouders. Het aantal jaren ervaring werd in 6 klassen opgesplitst (Figuur 2). De meeste respondenten hebben 10 tot 39 jaar ervaring met het houden van schapen. De schapenhouderij kent een vergrijzing daar de verjonging (categorie 0 tot 9 jaar) in de schapenhouderij beperkt is.



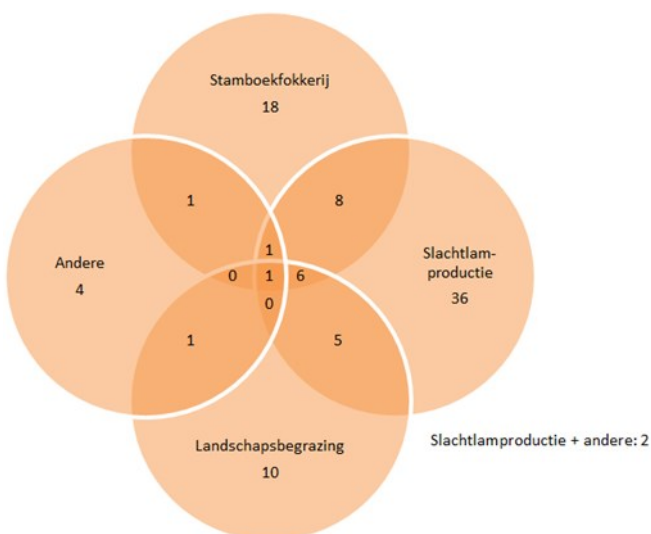
Figuur 2 Aantal jaren ervaring in de schapenhouderij

Beroepsmatig kan de schapenhouderij in drie hoofdvormen worden opgedeeld: hobbymatige beoefening, uitoefening in nevenberoep of in hoofdberoep. De schapenhouderij wordt door 23,7% van de respondenten hobbymatig bedreven, wat een hoog percentage is gezien het feit dat het kudde van 50 of meer dieren betreft. De schapenhouderij wordt voornamelijk in nevenberoep beoefend (48,3%). Achtentwintig procent van de respondenten oefent de schapenhouderij in hoofdberoep uit.

Dit percentage is merkkelijk hoger dan

bij de vorige enquête over wormen en ontwormen (uitgevoerd in de periode oktober 2009 – januari 2010). In die enquête was het aandeel van de beroepshouders 16%. In de enquête over landschapsbegrazing (uitgevoerd in de periode november 2008 – januari 2009) was het aandeel van de schapenhouders in hoofdberoep nog lager, met name 13%.

“Enquête”



Figuur 3 Aantal schapehouders (totaalaantal = 93) per hoofddoel

Er werd gevraagd om het primaire doel van de schaapskudde aan te duiden. Een combinatie aan antwoorden was mogelijk. Uit de gegevens (Figuur 3) blijkt dat het doel voor het houden van schapen in 3 grotere groepen kan worden ingedeeld, met name slachtlamproductie, stamboekfokkerij en landschapsbegrazing. Het is overduidelijk dat slachtlamproductie het hoofddoel is van de respondenten. Opvallend feit is dat landschapsbegrazing ten opzichte van de voorgaande enquêtes een groter deel van de koek opeist. Zou het promoten van die deelsector dan toch zijn vruchten beginnen afwerpen? Naast deze doelen werden door de

schapenhouders ook het melken van schapen en de instandhouding van zeldzame Belgische schapenrassen als doel opgegeven (zie 'Andere' in figuur 3).

Tal van schapenrassen worden door de respondenten gehouden, maar de texelaars en de swifters zijn opvallend sterk in de Vlaamse schapenhouderij vertegenwoordigd. Namelijk 60 procent van de respondenten houdt texelaars, swifters of kruisingen van één van beide rassen. Het overige deel wordt voornamelijk vertegenwoordigd door de Belgische schapenrassen, suffolks, zwartblessen en blue du maines.

## SCHEERMANAGEMENT

### Zelf scheren of laten scheren?

Ongeveer 53% van de schapehouders doet beroep op een externe schaapscheerder. Die externe schaapscheerder is meestal (80%) een professional. Dat betekent dus ook dat een grote groep schapehouders zelf de eigen schapen scheert (47%) of de professionele schapenscheerder assisteert.

De kostprijs om een schaap te laten scheren is afhankelijk van een reeks factoren zoals de gekozen scheerder, het aantal schapen, de afstand tussen de woonplaats van de scheerder en die van de schapehouder, scheren in combinatie met klauwverzorging, of de scheerder enkel de schapen moet scheren of dat hij de schapen ook nog op de prairie moet vangen, of de scheerder de wol meeneemt...

De schapehouder is behoorlijk trouw aan zijn schaapscheerder. Ongeveer 80% van de schapehouders doet jaarlijks beroep op hun 'vaste' schaapsscheerder. Indien er toch voor een andere schaapscheerder wordt gekozen, is dat omwille van de te hoge scheerprijs per schaap.

### Moment van scheren

Scheren verloopt beter in de zomer, hoe warmer, hoe beter. Het vet van de wol smelt, waardoor de scheermachine beter glijdt en zo gemakkelijker scheert. Door het vrij koude voorjaar van 2013 verliep het scheren moeilijker doordat het wolvet niet of weinig was gesmolten. Door de schapen enkele dagen vooraf aan het scheren op te stallen, gaat het wolvet smelten en verloopt het scheren gemakkelijker. Uit de enquête blijkt dat bij 83% van de respondenten de volwassen schapen in de periode mei-juli worden geschoren. Let wel op, pas geschoren schapen zijn gevoelig aan zonnebrand. Geef ze beschutting tegen felle zon.

“Scheer-  
management”

In de winter scheren heeft het voordeel dat er meer schapen in de stal kunnen worden gehuisvest, maar heeft vooral het voordeel dat de conditie van de schapen goed kan worden beoordeeld en opgevolgd. Indien drachtige oaien rond dag 90 van de dracht worden geschoren, zal de voeropname verhogen en zullen de geboren lammeren groter/zwaarder zijn. Dit heeft doorgaans een positief effect op de overlevingskansen van de lammeren tijdens en na de geboorte. Echter, bij sommige rassen (bv. de texel) zal dit echter meer geboorteproblemen opleveren en de overlevingskansen verlagen. Ook is er een positief effect op gebied van hygiëne tijdens het aflammerproces. Ondanks de voordelen van winterscheren voert slechts 4% van de respondenten dit op hun bedrijf uit. Dit lage percentage mag niet verbazen daar veel van de respondenten texelaars houden (waarbij te zware lammeren niet zijn gewenst). Hoewel, later scheren tijdens de drachtfase (rond dag 120 van de dracht) heeft nauwelijks of geen effect op de foetus, maar heeft wel het voordeel dat het geboorteprocess hygiënischer verloopt, de lammeren vlot de uier vinden, en de uier gemakkelijker op ontstekingen kan worden gecontroleerd. Let wel op, geschoren schapen kunnen niet goed tegen tocht, nat en koud weer, waardoor ze langer op stal moeten blijven. Lammeren worden vanaf 6-8 maanden ouderdom geschoren, enerzijds ter preventie van myiasis en anderzijds om een betere groei te verkrijgen. Bij warm weer nemen schapen minder voer op. Om dat effect te reduceren, worden de lammeren geschoren. Slechts bij 21% van de respondenten worden de lammeren geschoren. Daarbij zijn twee scheerperiodes te onderscheiden. Bij de ene helft van de schapenhouders worden de lammeren in de maanden juni-juli geschoren en bij de andere helft in de maanden augustus-september. Waarschijnlijk heeft dit te maken met de leeftijd en de groeisnelheid van de lammeren (en de wol daarvan).

### Scheertechniek

Als men schapen scheert, worden de schapen best vooraf uitgevast om de kans op darmdraaiingen te beperken. Door het draaien en keren tijdens het scheren, bestaat de kans dat de darmen 'in de knoop geraken', gassen ophopen en de schapen sterven. Uitvasten van de schapen voor het scheren wordt door 56% van de schapenhouders effectief uitgevoerd. Uit de enquête blijkt dat de gemiddelde uitvastduur 12u is met een variatie van 2u tot 48u. In de praktijk wordt een uitvastduur van 12u tot 24u als meest optimale uitvastduur aanbevolen. Een uitvastduur van 2u heeft weinig effect. Een uitvastduur van 48u is onnodig lang en zal de dieren doen verzwakken. De meeste schapenhouders (55,5%) verkiezen de stal als scheerplaats voor hun schapen. Een kleine groep (16,7%) kiest resoluut voor de stal als scheerplek. En anderen (27,8%) laten het weer dan weer bepalen of ze op de weide of in stal hun schapen (laten) scheren. Zeker in een regenperiode is het belangrijk om de schapen op een droge plek te huisvesten en te scheren. Een natte vacht laat zich moeilijk scheren en veroorzaakt snel botte scheermessen.

Doorgaans worden de schapen op hun achterhand gezet waardoor de schapen immobiel zijn en dus tijdens het scheerproces het gemakkelijkst te hanteren zijn. Sommigen scheren de schapen als ze rechtstaan. Slechts een enkeling gebruikt een singel om bij het scheren in te hangen. Toch zou meer gebruik van de singel moeten worden gepromoot daar dit bij correct gebruik de belasting van de rug tijdens het scheren sterk vermindert.

De scheertijd per schaap varieert in sterke mate. Een professionele schapenscheerder doet zo'n 5 à 6 minuten over het uitkleden van het schaap. Als de schapsscheerder zelf de schapen scheert, duurt het wat langer, namelijk zo'n 10 tot 11 minuten. Ongetwijfeld heeft die korte scheerduur van de professionele schapsscheerder te maken met zijn ervaring, het professioneel scheerapparaat en het feit dat hij per geschoren schaap wordt vergoed. Natuurlijk zijn er nog tal van factoren die de scheerduur bepalen, zoals de wolkwaliteit, of het wolvet is gesmolten, in welke mate hij wordt geassisteerd...

Nu en dan loopt een schaap tijdens het scheerproces een scheerwonde op. Ongeveer 28% van de respondenten ontsmet een scheerwonde niet. Toch is het aangewezen om dergelijke wonden met joodtinctuur te behandelen, zoals door meer dan 50% van de respondenten ook wordt gedaan.

Overdracht van infecties (schurft) is mogelijk van dier naar dier of van kudde naar kudde via de scheermesjes. Daarom is het belangrijk om de scheermesjes te ontsmetten. Dit wordt door slechts 28% van de respondenten uitgevoerd.

### Scheerapparaat

De schapenhouders die zelf hun schapen scheren, hebben bijna allemaal (98,4%) een eigen scheerapparaat. Niemand ontleent een scheerapparaat van een collega-schapenhouder. Eén schapenhouder leent het apparaat van een professionele scheerder. Omwille van potentiële ziekteoverdracht (bv. schurft) is het goed om te vernemen dat scheermateriaal nauwelijks wordt uitgeleend. De gebruikte scheerapparaten zijn gemiddeld 6,4 jaar. Ongeveer 25,8% springt zeer zuinig om met zijn scheerapparaat en heeft een apparaat dat ouder is dan 10 jaar. Tal van merken scheerapparaten worden gebruikt, maar Heiniger (26%) is het meest gebruikte merk. Andere vaak gebruikte merken (15 tot 17%) zijn Aesculaap, Liscop, Lister en Econoom.

De scheerkop moet bij het scheren licht geolied zijn. Controleer tussendoor of de messen niet heet lopen. Indien dit wel gebeurt, de messen laten afkoelen en extra oliën. Vuil en haren tussen de snijvlakken zorgen ervoor dat de scheerkop zijn scheerkracht verliest. Het vuil kan manueel worden verwijderd, maar na gebruik de scheerkop best reinigen met een goed reinigingsmiddel waardoor de scheermessen snel van vuil worden ontdaan. Na gebruik van een dergelijk reinigingsproduct dient men de scheerkop nog te oliën. Na gebruik het scheertoestel op een droge plaats bewaren. De scheermessen zijn niet van roestvrij staal en kunnen roesten in een vochtige bewaarplaats.

Tijdig de scheermessen slijpen, is de boodschap. Het afslijten van de messen is afhankelijk van een aantal factoren zoals al dan niet gesmolten volvet, gekozen merk, te scheren wol(kwaliteit), de afstelling van onder- en bovenmes, en de frequentie van oliën. Meestal laat men de scheermesjes door een firma scheren, toch slijpt 7,7% van de schapenhouders de scheermesjes zelf. De luchtfilters moeten regelmatig worden gereinigd daar de tondeuse kan verhitten.

### Informatie over scheertechnieken

Er is een duidelijke vraag naar informatie over het scheren van schapen. De respondenten zijn het meest geïnteresseerd in het vergaren van informatie over dit onderwerp via onze websites (33,7% van de antwoorden), een handboek (24,0%) en een korte handleiding van 1 à 2 pagina's (26%). Onze websites ([www.diereninformatie.be](http://www.diereninformatie.be); [www.dgz.be](http://www.dgz.be) en [www.vsh.be](http://www.vsh.be)) worden steeds aangevuld met praktijkinformatie over het lopende demonstratieproject. Het gevraagde handboek zal op het einde van het project worden gepresenteerd. Intussen werd ook een poster (als een vorm van een handleiding) over het scheerproces ontwikkeld. Ook was er nog interesse voor een praktijkcursus (14,4%) en via voordrachten (0,9%). De onderdelen die bij de informatieoverdracht aan bod dienen te komen, zijn in volgorde van interesse: de scheertechnieken (84,1% van alle respondenten), hanteren van schapen bij het scheren (71,0%), het (onderhoud van het) scheerapparaat (57,8%), beoordeling van de wolkwaliteit (36,2%) en andere (15,0%, bijvoorbeeld door een demonstratiefilm). De respondenten konden meerdere antwoorden aanvinken.

### Wol

Voor de verwerking van de wol is de aangeleverde wolkwaliteit uiterst belangrijk. Doorgaans wordt gesteld dat hoe meer torsie in de wol zit, hoe fijner, hoe beter de kwaliteit. In het verleden werd door de Wolfederatie (Nederland) ook in België wol opgehaald. Daarbij diende de wol per schaap te worden gebonden en werd de wol per schaap beoordeeld en vergoed. Door de lage wolprijzen is dit niet meer haalbaar en wordt de wol van meerdere schapen als één lot beoordeeld. In 2011 varieerde de ontvangen vergoeding voor de wol van 0,4 tot 1,75 euro per kg. Kortom, een zeer grote spreiding waarbij de verkoopprijs door de wolkwaliteit, de wolkleur, de koper, de hoeveelheid wol,... wordt beïnvloed. Zwarte wol is quasi waardeloos. De verkoopprijs wordt meestal (65%) door de opkoper bepaald. In mindere mate (35%) wordt de verkoopprijs in onderling overleg tussen koper en verkoper overleg bepaald.

O.a. om de kostprijs te kunnen sturen, is 50% van de schapenhouders voorstander van een Vlaamse wolorganisatie die de wol centraal inkoopt. In contrast daarmee vond 13% dergelijke wolorganisatie overbodig. Andere schapenhouders zien een andere taak voor een dergelijke wolorganisatie weggelegd, zoals bemiddelen bij wolverkoop of het verlenen van een keurmerk voor de wolkwaliteit.

In de meeste gevallen (57,1%) wordt de wol aan een opkoper verkocht. Ook de scheerder is een belangrijke afnemer van de wol (31,9%). Anderen (8,8%) gebruiken de wol als isolatieproduct voor hun (tuin)huis of wordt als afvalproduct via het containerpark afgevoerd. En soms (2%) wordt de wol aan een particulier verkocht.

Bert Driessen

“Wol”

**Het Praktijkcentrum Kleine Herkauwers en  
afdeling Duurzame Landbouwontwikkeling  
nodigen u uit op de studieavond:  
Scheermanagement en huidparasieten  
bij schapen**



#### PROGRAMMA

- **Fytolicensing (verplicht vanaf 25/11/2015): Wie moet dit aanvragen? Hoe kan ik dit aanvragen?**  
**Jan Eskens**  
Departement Landbouw en Visserij – Afdeling Duurzame Landbouwontwikkeling
- **Huidparasieten**  
**Guido Bertels / Eva Van Mael**  
Dierengezondheidszorg Vlaanderen
- **Scheermanagement**  
**Bert Driessen**  
KU Leuven - Thomas More

#### WANNEER, WAAR ?

Start om 19u30. Het einde is voorzien om 22u.

**15 oktober** : Cultureel Centrum Ter Dilft, Sint-Amandsesteenweg 41 – 43 te 2880 Bornem

**17 oktober** : Kastanjehof, Ganzendries 65 te 3212 Pellenberg

**22 oktober** : De Vos & Reinaert, Brakelsesteenweg 304 te 9406 Outer (Ninove)

**24 oktober** : Inagro, Ieperseweg 87 te 8800 Rumbeke-Beitem

**29 oktober** : OC De Binder, Vijverstraat 2A te 3500 Hasselt (Kiewit)

**De studieavonden zijn gratis!** Inschrijven is niet nodig.

#### Meer informatie ?

**André Calus** : 0475 / 70 07 10

**Norbert Vettenburg** : 0473 / 83 70 61

**Jan Eskens** : 0499 / 94 96 03

Alle **studiedagen** vindt u op: [www.vlaanderen.be/landbouw/agenda](http://www.vlaanderen.be/landbouw/agenda)

Meer informatie over de **demonstratieprojecten** vindt u op: [www.vlaanderen.be/landbouw/demo](http://www.vlaanderen.be/landbouw/demo)

# Agenda

- 17 oktober, 17u - 19u, scheerdemonstratie in het Zoötechnisch Centrum van KU-leuven te Lovenjoel, Bijzondere weg 12.  
Stijn Massart demonstreert hoe te scheren, en er is toelichting over wolkwaliteit, onderhoud scheermachines, en huidparasieten. Aansluitend om 19u30 is er een vergadering in Pellenberg waar de problematiek verder wordt uitgediept.
- Studiedagen: zie p 6

## Demonamiddagen in Wachtebeke en Wingene

Op 15 september ging de 'Dag van het Schaaap' door in Wingene.

Op 25 augustus was er een demonamid-dag tijdens de Expo Levend Erfgoed in Wachtebeke



"Agenda"