

Projectpartners:



## Nieuwsbrief

# Demoproject “Gezonde klauwen op stal”

## Voorwoord

Beste lezer,

In het kader van het demonstratieproject “Gezonde klauwen op stal” bezorgen we u een eerste nieuwsbrief.

In juli 2015 werd dit demonstratieproject opgestart met als doel klauwgezondheid op het melkveebedrijf onder de aandacht te brengen. Dit omvat onder andere het informeren van melkveehouders over de preventie, het signaleren en het behandelen van klauwaandoeningen. Dit is immers van belang om de productie, de arbeid en het dierenwelzijn op het melkveebedrijf te optimaliseren.

In deze nieuwsbrief overlopen we wat er binnen het project staat te gebeuren en op welke manier u zelf kunt deelnemen. Uw kennisinbreng wordt dan ook ten volle gewaardeerd! Daarnaast stellen we ook de projectpartners aan u voor.

In het kader van dit project zullen verder nog 5 nieuwsbrieven verschijnen, waarin meer uitleg zal worden verschaft over de bijeengesprokkelde informatie, de praktijkdagen, de workshops en het verzamelde demomateriaal. Als je de volgende nieuwsbrieven wenst te ontvangen, stuur dan een mailtje naar [anneleen.bulens@kuleuven.be](mailto:anneleen.bulens@kuleuven.be) en dan word je in de mailinglijst van de komende nieuwsbrieven opgenomen.

Veel leesgenot.

Jos Van Thielen

### In dit nummer:

Voorwoord	1
Projectvoorstelling	2
Concrete aanpak	3
De projectpartners	6



## Projectvoorstelling

### Inleiding

Een goede klauwgezondheid bij melkvee is een absolute voorwaarde voor een duurzame bedrijfsvoering met optimale productie. De afgelopen jaren wordt dan ook meer en meer aandacht besteed aan klauwgezondheid en het registreren van klauwletsels. Klauwproblemen zijn immers gerelateerd aan een verlaagde melkproductie, verlaagde vruchtbaarheid, vroegtijdige afvoer van dieren, meer arbeid voor de veehouder en verminderd dierenwelzijn. Daarom is het dan ook vanzelfsprekend dat een goede klauwgezondheid op het bedrijf moet worden nagestreefd. Weidegang heeft een positief effect op de reductie van klauwproblemen, maar de afgelopen jaren kent het continu opgestald huisvesten een sterke opgang. Dit betekent dat er meer belang moet worden gehecht aan klauwgezondheid en -problemen.

Om klauwproblematiek in melkveebedrijven te reduceren, is het belangrijk informatie te verstrekken over de preventie, het signaleren en behandelen van klauwaandoeningen.

### Preventie

Het is belangrijk klauw- en pootproblemen zoveel mogelijk te voorkomen. Het nemen van preventieve handelingen zorgt ervoor dat het aantal aandoeningen en de ernst ervan tot een minimum worden herleid. Om klauwproblemen voor te zijn, is het van belang om op drie factoren te letten: de kwaliteit van de klauw, de klauwbelasting en het voorkomen van aantasting vanuit de omgeving. Voeding, huisvesting, erfelijkheid

en weidegang hebben een effect op de incidentie van klauwaandoeningen. Bedoeling is dan ook om deze randvoorwaarden die al dan niet een impact op de incidentie van klauwaandoeningen hebben, in kaart te brengen.

### Signaleren

Effectief ingrijpen bij klauwaandoeningen begint bij het kennen en herkennen van het soort klauwaandoening. Ook de mate van de aandoening (verschil tussen een lichte, matige en ernstige aandoening) dient men te kunnen vaststellen. Hoe eerder eventuele aandoeningen gesignaleerd worden, hoe effectiever de aanpak. Door regelmatig de klauwgezondheidsgegevens te registreren, kunnen problemen nog beter voorkomen of aangepakt worden. Door inzicht te hebben in verleden en heden, biedt dit voorsprong bij de klauwgezondheid in de toekomst. In het project zal dan ook de aandacht worden gevestigd op signalen van kreupelheid en methoden om klauwgezondheid op bedrijfsniveau op een efficiënte manier te registreren.

### Behandelen

Het is belangrijk om elke koe met een klauwprobleem zo spoedig mogelijk op een gepaste manier te behandelen. De juiste kennis en vaardigheden zijn daarbij van belang. Het doel van functioneel pedicuren is allereerst om de gezondheid, bouw en vorm van de klauwen te controleren. Afhankelijk van een aandoening kan de behandeling bestaan uit het toedienen van antibiotica, verwijderen van weefsel, klauwbaden... Het doel is om te wijzen op specifieke behandelingen bij specifieke klauwaandoeningen van melkvee.

## Concrete aanpak

### Kwantitatieve enquête

In eerste instantie wordt er een kwantitatieve enquête uitgevoerd om zo een duidelijk beeld te schetsen van de klauwgezondheid en de impact daarvan op de Vlaamse melkveebedrijven. Er wordt o.a. gevraagd naar de incidentie aan klauwproblemen, het type huisvesting (o.a. ligboxen), de frequentie van klauwverzorging en het gebruik van klauwbaden. Deze enquête wordt digitaal verspreid en het beantwoorden neemt een tiental minuten in beslag.

### Kwalitatieve enquête

Het tweede luik van het enquêtegedeelte bestaat uit een kwalitatieve enquête, waarbij een aantal bedrijven effectief worden bezocht en een persoonlijk interview wordt afgenomen. Doel hiervan is om de klauwgezondheid en bijkomend de huisvestingsomstandigheden grondiger te kunnen analyseren. Tijdens het bezoek zal de klauwgezondheid van het melkvee



individueel worden gescoord, de stalkarakteristieken zullen in beeld worden gebracht, evenals het management (frequentie klauwverzorging, gebruik managementpakket) en de productie (melk, gemiddelde levensduur, tussenkalftijd...). Hiervoor worden een aantal hoogproductieve bedrijven uit de binnengekomen kwantitatieve enquête geselecteerd. De selectie van de bedrijven gebeurt in functie van de incidentie van klauwproblemen in de bedrijven om zo een risicoanalyse op te stellen en gerichte verbeterpunten per bedrijf voor te stellen.

### Workshops

Één van de hoofdoelen van dit demonstratieproject is praktijkgerelateerde informatie aan de melkveehouders verschaffen. Daarom zullen er workshops binnen het project worden georganiseerd. Hierbij zal er in kleine groepjes rond klauwverzorging wordt gewerkt. Dergelijke workshop bestaat uit een korte theoretische introductie, maar het praktijkgedeelte (= klauwverzorging door de veehouders zelf) neemt het grootste deel van de tijd in beslag.

### Demofilmpjes

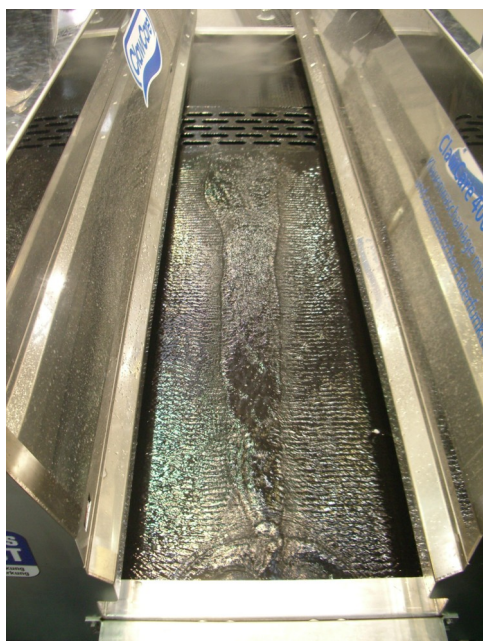
Ervaring en de regelmaat waarmee klauwverzorging door de klauwverzorger/veehouder wordt uitgeoefend draagt bij tot een positief resultaat van de klauwverzorging. Om die reden zullen instructiefilmpjes over klauwverzorging worden gemaakt en op de websites van de projectpartners worden geplaatst zodat de veehouder regelmatig op voor hem beschikbare momenten die instructiefilmpjes kan (her)bekijken.

### Demoproeven

Aansluitend bij de workshops, zullen demoproeven op gebied van klauwbaden en mestrobots worden georganiseerd.

**Klauwbaden** met een regelmatig tijdsinterval kunnen zowel preventief als voor de behandeling van klauwproblemen worden toegepast. In de praktijk worden vaak niet-duurzame producten zoals formaldehyde en kopersulfaat in voetbaden toegediend. Om verschillende redenen dienen andere meer duurzame producten in voetbaden te worden toegepast. Doel van de demoproeven omtrent klauwbaden is dan ook om bestaande producten van een 'nieuwere generatie' (zoals Digiderm, Hoofbath...) te demonstreren en bijkomend de klauwgezondheid gedurende enkele weken te scoren. Zo kan worden gedemonstreerd welk effect deze producten hebben en kan worden nagegaan of ze hetzelfde effect hebben als de traditioneel toegepaste producten.

Daarnaast wordt een demoproef omtrent



**mestrobots** uitgevoerd. In de praktijk worden er nogal verschillen in de kwaliteit van reiniging door mestrobots vastgesteld. Om die reden zal op een praktijkbedrijf via een demoproef de werking van verschillende mestrobots worden vergeleken om op basis van die praktijkervaringen (en literatuur) een olijsting van kwaliteiten en attentiepunten van de mestrobots te maken.

### Rendabiliteitsstudie

Het is algemeen bekend dat de stalinfrastructuur een impact heeft op de klauwgezondheid. In deze context hebben de ruwheid van de betonroosters, de oneffenheden tussen de roosters, de kwaliteit van de matrassen, het verwijderen van de mest (manueel, schuif of robots)... een impact op klauwgezondheid, maar zeker ook op de rendabiliteit van het bedrijf, zowel op korte als op lange termijn (bv. boxen instrooien met houtskruilen versus matrassen). Er wordt een olijsting gemaakt van zowel kosten als baten, gebaseerd op de gesprokkelde bedrijfsresultaten en literatuurgegevens om een zicht te krijgen in welke mate een investering op gebied van dierenwelzijn al dan niet kan lonen. Uit de bestaande modellen voor kostenberekening van klauwproblemen blijkt dat deze zeer complex zijn en met enige voorzichtigheid moeten worden gehanteerd, maar dat ze wel een goede indicator zijn om te overwegen om binnen een bedrijf al dan niet maatregelen ter verbetering van de klauwgezondheid te nemen.

### Informatieverspreiding

De informatie die tijdens het projectverloop wordt verzameld, zal op een overzichtelijke, vlot leesbare manier op een aantal leaflets met aantrekkelijke lay-out worden gepresenteerd, dewelke via studiedagen,

praktijkdagen en beurzen worden verspreid. Op het einde van het project zal eveneens een definitieve brochure verschijnen met de verkregen informatie uit het project.

De verzamelde informatie wordt daarnaast ook verspreid via digitale nieuwsbrieven. Er zullen in totaal 6 nieuwsbrieven verschijnen.

Informatie verkregen uit dit project zal op de websites van de partners worden vermeld. Dit zal o.a. gebeuren aan de hand van een fotoboek, filmpjes en een stappenplan om klauwproblemen in de melkveestapel aan te pakken.

In de optiek van optimale kennisoverdracht zal de kennisverspreiding eveneens via een aantal artikels in de vakpers gebeuren. Deze artikels zullen focussen op invloeden en sturing van de klauwgezondheid.

### **Praktijkdagen**

Tijdens dit project zullen op 2 locaties in Vlaanderen een praktijkdag worden georganiseerd. De 2 praktijkdagen zullen worden georganiseerd in Geel (Hooibeekhoeve) en op een tweede locatie in West-Vlaanderen (DGZ-Torhout). Tijdens deze praktijkdagen zullen voordrachten worden gegeven omtrent aspecten gerelateerd aan klauwgezondheid en klauwaandoeningen. Daarnaast zullen er demostanden aanwezig zijn van

verschillende commerciële toeleveranciers om allerlei materiaal met betrekking tot klauwen en bodem te demonstreren. Bijvoorbeeld klauwverzorgingsboxen, klauwverzorgingsmateriaal, mestrobots, matrassen, vloeren, managementpakketten (bv. Digiklauw)... zullen aan bod komen. In de Hooibeekhoeve zal daarnaast ook de klauwsprayer in werking en de (emissie-arme) ecovloer in de stal worden gedemonstreerd/getoond.

**Oproep!**

Het succes van dit project staat en valt met de medewerking van de sector. Bent u melkveehouder? Dan vragen wij 10 minuten van uw tijd om onze enquête in te vullen via volgende link:

**[www.diereninformatie.be/enquete](http://www.diereninformatie.be/enquete)**

Alvast bedankt voor uw medewerking!



## Verantwoordelijke uitgever

KULeuven/Thomas More  
Groep Dier&Welzijn  
Jos Van Thielen  
Kleinhoefstraat 4  
2440 Geel  
T: 014/562310

Email:  
jos.vanthielen@kuleuven.be

Deze nieuwsbrief is uitgegeven in het kader van het demonstratieproject: 'Gezonde klauwen op stal'

Werkten mee aan deze nieuwsbrief: A. Bulens, J. Van Thielen en B. Driessen

Email voor opmerkingen, bijkomende info over dit project of om deze en volgende nieuwsbrieven elektronisch te ontvangen:  
jos.vanthielen@kuleuven.be

Europees  
Landbouwfonds voor  
Plattelands-ontwikkeling:  
Europa investeert in zijn  
platteland.



## Even voorstellen: de projectpartners

### KILTO

K.I.L.T.O. vzw heeft doorheen de jaren naambekendheid binnen de landbouwsector via de vele praktijkcursussen die georganiseerd zijn geweest en nog steeds georganiseerd worden. De doelstellingen van K.I.L.T.O. zijn te werken rond sensibilisering; o.a. rond punten die een maatschappelijke relevantie hebben binnen de dierlijke productie.

### Hooibeekhoeve

Hooibeekhoeve is het praktijk- en voorlichtingscentrum voor melkveehouderij, voedergewassen en plattelandontwikkeling in de provincie Antwerpen (Geel). Ben je professionele melkveehouder, landbouwstudent, leerkracht, scholier of recreant? Hooibeekhoeve verwelkomt je met informatie op maat: van studiedag of proefveld demonstratie over praktijkles tot boerderijbezoek. Ook als niet-landbouwer beleef je op de Hooibeekhoeve een leerrijke dag vol platteland splezier.

### Diergezondheidszorg Vlaanderen

Diergezondheidszorg Vlaanderen (kortweg DGZ) is een vzw van en voor veehouders in Vlaanderen. De missie van DGZ luidt: 'DGZ is de betrouwbare partner van de Vlaamse veehouder om met gezonde dieren op duurzame wijze veilig voedsel te produceren'. DGZ realiseert dit door hoogkwalitatieve diensten aan de veehouder aan te bieden, de brugfunctie te verzorgen tussen de veehouder en de

overheid, en de betrokkenheid in de samenwerking tussen de veehouder, de dierenartsen en de medewerkers. De activiteiten van DGZ zijn onderverdeeld in meerdere units: identificatie & registratie, labo, services en algemene diensten.

### PVL Bocholt

Het Proef- en Vormingsinstituut Limburg, gelegen in Bocholt, staat in voor praktijkgericht onderzoek, demonstratieve voorlichting, vulgarisatie van onderzoeksresultaten, demonstraties, enzovoort. Het P.V.L. heeft samen met het Biotechnicum (middelbare school) een grote uitstraling naar de landbouw in Noord-Limburg.

### Dier&Welzijn KU Leuven

De onderzoeksgroep Dier&Welzijn (KU Leuven Technologicampus Geel, faculteit Industriële Ingenieurswetenschappen) heeft de voorbije jaren een brede expertise opgebouwd in het ruimere domein van de toepassingsgerichte en diergerelateerde engineering. Daarbinnen spitst het onderzoek zich toe op topics als diergedrag, dierenwelzijn en animal engineering. Al deze aspecten worden steeds bestudeerd in functie van de bedrijfsrendabiliteit en -management (praktische toepassingsmogelijkheid binnen bestaande veebedrijven).